

# FANAN

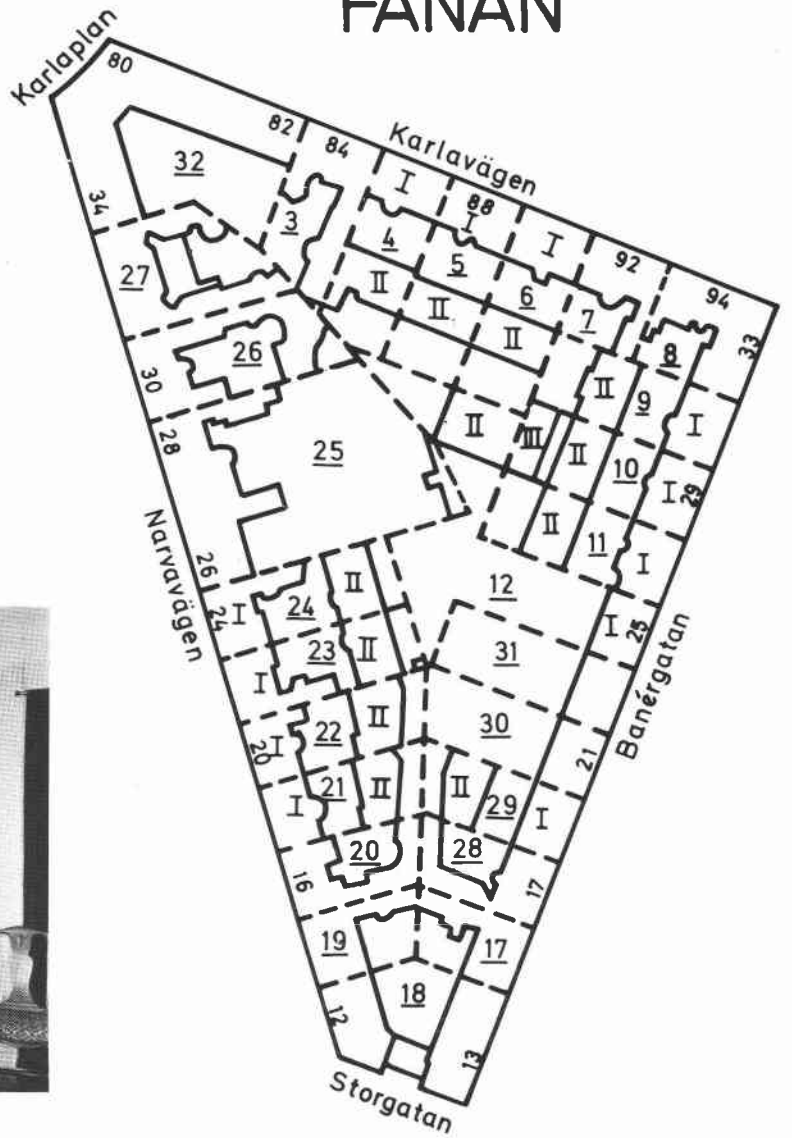


Fanan 7, port.



Fanan 17, interiör.

Fanan 5, puttifris i entrén.



Fanan 3  
Karlavägen 84



Bostadsfastighet, inventerad 1978.  
Byggnadsår 1896-97, arkitekter Ullrich & Hallquist, byggherre och byggmästare R Ingemarsson. 1928 ny hiss, under 1930-talet centralvärme, inredning av vindsvån samt bad i gårdsflygeln. 1973 fasadrenovering utan större förändringar.

Gathus, 5 vån + soutvån. Gatufasad: soutvån i grovt huggen natursten, därovan gulbrun sprutputs, bv och 1 tr rusticerade. Balkonger och skulpterad barockportal i natursten med inskriptionen A D 1897 inom kartusch. Gårdsfasad: gul slätputs. Plåttak.

Entré: ursprunglig glasad port, golv och steg av vit marmor. Övermålade väggar. Helfransk bröstpanel och profilerade stucktaklister. Glasat mellandörrparti leder till trapphus med golv av vit marmor, steg av kalksten. Hissdörr av smide. Helfranska pardörrar med rikt skulpterade överstycken, boaserad fondvägg å vilplanen.

Lägenheter ej besökta.

Gård: gårdsflygel. Asfalterad med järnstaket.



Fanan 4  
Karlavägen 86



Bostadsfastighet, inventerad 1978.  
Byggnadsår 1896-97, arkitekt J Öhberg. 1974 total modernisering av hus I.

Gathus (I), 5 vån + soutvån. Gatufasad: soutvån i grovt huggen natursten, bv och 1 tr i rusticerad gul spritputs, därovan gul sprutputs. Balkonger, portalomfattning med ovvalt fönster. Gårdsfasad: gul sprutputs. Tak av plåt.

Entré: ny port och ommålade väggar men bevarad stucktaklist av konsoltyp. På vilplanen golv av svart/vita konststensplattor samt gabondörrar. Hiss.

Gårdshus (II), 4 vån. Båda fasaderna är slätputsade i gult. Tak av plåt.

Entré: golv av konststensmosaik, gabondörrar.

Besökta lägenheter (I och II) har enstaka dekorerade kakelugnar, stucktaklister samt snickerier bevarade.

Gård: två gårdar - den främre asfalterad, den bakre med en liten plantering.

Fanan 5  
Karlavägen 88

Bostadsfastighet, inventerad 1978.  
Byggnadsår 1896, arkitekt C J Henriksson, byggherre F O Svensson, byggmästare J Göransson. 1935 modernisering (hus I) - centralvärme, bad och hiss. 1944 ombyggnad av balkonger.

Gathus (I), 5 vån + soutvån. Gatufasad: grovt huggen natursten i soutvån, därovan gul slätputs med rusticering å bv och 1 tr. Dekorativa fasaddetaljer som tandsnittsfris, balkonger med smidda räcken och portalomfattning m m. Gårdsfasad: grön slätputs. Tak av plåt.

Entré: ursprungliga marmoreringsmålade och fältindelade väggar med bård i relief med löpande hundmotiv, målad fris med lekande putti i nationalromantisk anda och stuckbård i taket. Ursprunglig armatur, blåstrat glas i såväl port som mellandörrsparti. Golv av konststen i svart/vita rutor, steg av kalksten. Fyllningsdörrar med snidad dekor.

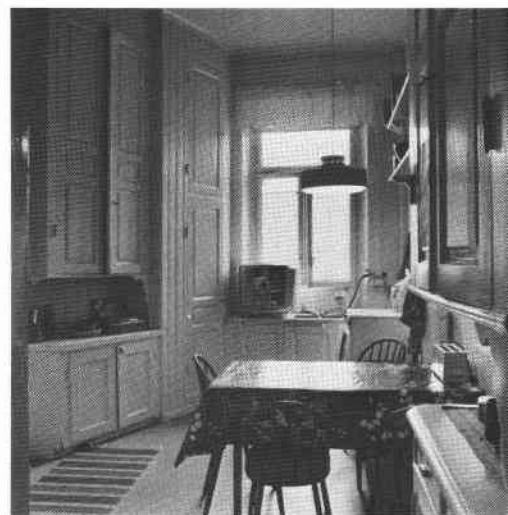
Gårdshus (II), 4 vån. Båda fasaderna är slätputsade i gult.

Entré: ursprunglig med fyllningsdörrar och golv av konststen, lagt i rutor.

Besökt lägenhet (i hus I) bevarar ursprunglig snickeriinredning som smyg- och bröstpaneler samt helfranska par- och enkeldörrar. Stuckdekor i taket och skänkkakelugn med reliefkakel och dekorerat krön. Parkettgolv. Köket har ursprunglig skåpinredning av pärlspåntpanel och kontursågade detaljer. Diskbänk av marmor.

Lägenhetsstorlekar 1896: 3 resp 4 rum och kök, bad och hall.

Gård: två gårdar - den främre asfalterad, den bakre planterad.



Fanan 6  
Karlavägen 90

Bostadsfastighet, inventerad 1978.  
Byggnadsår 1896-97, arkitekter N Brodén och H Lundbom, byggherre och byggmästare H Lundbom. 1927-28 badrum och centralvärme. 1939 hiss. Fasadrenovering och -förenkling 1963.

Gathus (I), 5 vån. Gatufasad: brun sprutputs, kraftigt förenklad. Gårdsfasad: gul slätputs. Plåttak.

Gårdshus (II), 4 vån. Båda fasaderna är slätputsade i gult.

Entréer (I och II): förenklade och ommålade liksom trapphusen. Golv av marmor. Fanérdörrar.

Lägenheter ej besökta.

Gård: två gårdar, båda planterade.



Fanan 7  
Karlavägen 92



Bostadsfastighet, inventerad 1978.  
Byggnadsår 1896-97, arkitekt S Kjellberg (fasad) och A J Höög (plan), byggherre J A Andersson, byggmästare A Pettersson. 1926-28 badrum och hiss, 1937 centralvärme. 1970 fasadförenkling och 1977 ombyggnad av bv.

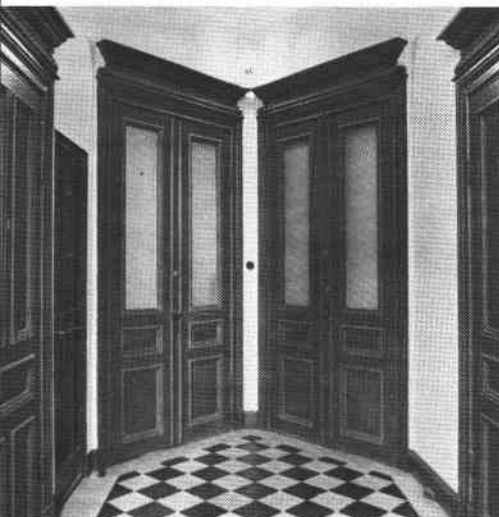
Gathus, 5 vån. Gatufasad: ljusgrå spritputs ovan sockel i natursten. Fasaden är förenklad med listverk och ankarslutar som enda dekor. Balkonger med smidda räcken, portalomfattning i natursten. Gårdsfasad: orange slätputs. Plåttak.

Entré: golv och sockel av vit marmor, ommålade väggar och därovan ursprunglig fris med fem landskapsmotiv, målade i nationalromantisk anda. Synliga takbjälkar och däremellan ornamentik i blått och vitt. Glasat mellandörrsparti leder till trapphuset med svart/vitrutat marmorgolv och steg av kalksten. Vävspända väggar, helfranska par- och enkeldörrar med skulpterad kornisch. Fönster med färgat glas och mittmotiv.

Besökt lägenhet bevarar parkettgolv, smygpaneler samt helfranska pardörrar med skulpterad kornisch. Rik stuckdekor i taket samt spår av dekor-målning i takspegeln.

Lägenhetsstorlekar 1897: 5 resp 6 rum och kök, bad och hall.

Gård: cementerad, muromgiven.



Fanan 8  
Karlavägen 94, Banérgatan 33

Bostadsfastighet, inventerad 1978.  
Byggnadsår 1896-97, arkitekt och byggmästare O Holm, byggherre C Fellenius. 1923-24 badrum och hiss, 1927 vindsinredning. 1934 centralvärme, därefter endast smärre förändringar.

Gathus (hörnhus), 5 vån + sout- och vindsvån. Gatufasad: hög sockel i natursten, därovan brun spritputs, burspråk med balkonger ovanför. Hörnet är svagt rundat och markeras av tre balkonger med smidda räcken. Portalomfattningar i natursten i sirlig jugendbarock (blommor, blad och två katter). Gårdsfasad: tegel. Tak av plåt och tegel.

Entré (94): förenklad men med bevarade stucklister i taket, golv av vit marmor och fyllningsdörrar av ek. Glasat mellandörrsparti leder till trapphus med vit marmortrappa, formgivet järnsmidesrärke och ommålade väggar. På vilplanen spröjsade hallfönster och glasade och målade pardörrar.





Besökt lägenhet bevarar ursprunglig snickeriinredning såsom helfranska pardörrar med överstycken i nyrokoko samt paneler av olika slag. Rik stuckatur i taken. Moderniserad.

Gård: asfalteredad.

Sedan 1978 har gatufasaden fått en ny svagt beige-rosa slätputs.

#### Fanan 9

Banérgatan 31

Bostadsfastighet, inventerad 1978.

Byggnadsår 1896-97, arkitekt K F Johansson, byggherre J R Lomell, byggmästare K Andersson. 1912 ombyggnad för portvaktslägenhet å bv, 1919 fasadförändring samt balkonger på gathuset. 1952 centralvärme och bad. Fasadförenkling 1963.

Gathus (I), 5 vån. Gatufasad: grå sprutputs. Balkonger med smidda räcken, gesims i form av rundbågefris, i övrigt förenklad. Gårdsfasad: gulgrön slätputs.

Entré: förenklad och ommålade med kryssvalv i travéer samt golv av grön marmor. Ursprunglig armatur.

Gårdshus (II), 4 vån. Båda fasaderna är slätputsade i gulgrönt.

Entré: förenklad men med boaseringsmålade pardörrar samt äldre marmoreringsmålningar i trapphuset.

Lägenheter ej besökta.

Gård: två gårdar, båda cementerade.

Här bodde August Strindberg 1899-1901, innan han flyttade in i det s k Strindbergshuset, Fanan 32.

#### Fanan 10

Banérgatan 29

Bostadsfastighet, inventerad 1978.

Byggnadsår 1896, arkitekt G Bohman, byggherre och byggmästare J A Fjällbäck. 1901 ombyggnad av 1-3 tr och fasadändring samt 1903 underbyggd gård. 1973 fasadrenovering utan förändringar och 1976 ombyggnad och modernisering av 1-4 tr samt vindsvån.

Gathus (I), 5 vån. Gatufasad: bv och 1 tr i rusticerad grå sprutputs, därovan ljust rött förbländertegel med putsdekor. Balkong med smitt räcke. Gårdsfasad: gulgrön slätputs. Plåttak.

Entré: förenklad med bl a vävspända väggar, klinker- och cementgolv. Ny port. Bevarad hög fyllningspanel och bjälktak samt gårdspport med spröjsning. Trapphus och vilplan är ommålade (flingmålade) och förenklade med bl a lägenhetsdörrar med överspikade fyllningar.





Gårdshus (II), 4 vån. Båda fasaderna är slätputsade i gult.

Entré: något mindre förenklat och förändrat än i entrén ovan, t ex är lägenhetsdörrarna ej överspikade.

Gårdshus (III), 1 vån. Utnyttjas som fäktsal. Fasad klädd med rött tegel.

Lägenheter ej besökta.

Gård: två gårdar - den främre cementerad med en liten järnstaketsinhägnad trädgård, den bakre gården överbyggd.



#### Fanan 11

Banérgatan 27

Bostadsfastighet, inventerad 1978.

Byggnadsår 1896-97, arkitekt O Holm, byggherre H Brusell, byggmästare C A Johansson. 1963 fasadförenkling, ombyggnad av gat- och gårdshus samt takkupor. Omfärgning av fasaden 1976.

Gathus (I), 5 vån + vindsvån. Gatufasad: gul spritputs med fönsteromfattningar etc i vit sprutputs. Tandsnittsfris och medaljong med linjal och passare och årtalet 1897 som enda dekor. (Byggherren bedrev av allt att döma någon form av byggnadsverksamhet). Gårdsfasad: grågrön slätputs. Plåttak.

Entré: förenklad och ommålad med sekundära portar. Bevarade takbjälkar med konsoler.

Gårdshus (II), 4 vån. Båda fasaderna är slätputsade i grått.

Entré: ommålade väggar men bevarade halvfranska enkeldörrar, stucktaklist och svart/vitratat golv. Kalkstenstrappa.

Lägenheter ej besökta.

Gård: två gårdar - den främre planterad, den bakre öppen mot kvarterets mitt.



#### Fanan 12

Banérgatan 25

Bostadsfastighet, inventerad 1978.

Byggnadsår 1965, arkitekt B Möller, byggherre och byggmästare Svenska Industribyggen AB (SIAB).

Gathus (I), 8 vån, systerhus till Fanan 30 och 31. Gatufasad: rött fasadtegel, plåt på de två burspråken. Gårdsfasad: rött fasadtegel, balkonger i plåt. Plåttak.

Gårdshus (II), 7 vån. Fasad: rött fasadtegel med plåtbalkonger.

Interiörer ej besökta.

Gård: plattbelagd med plantering.

Fanan 17Banérgatan 15

Bostadsfastighet, inventerad 1978.

Byggnadsår 1895-96, arkitekt A Sjösteen, byggherre och byggmästare A Holmer. 1937-38 centralvärme, 1937-47 badrum. 1972 vindsinredning, fasadrenovering m m och 1975 modernisering.

Gathus, 5 vån. Gatufasad: beige spritputs i bv, därovan beige spritputs med dekorativa detaljer som tandsnittsfris, festonger m m. Portalomfattning med pilastermotiv. Gårdsfasad: gul slätputs. Plåttak.

Entré: bred gång till gården med golv av vit marmor med grå fris, sekundärt målade väggar och stucktaklist av tandsnittstyp mellan konsolburna balkar. Ett kolonnburet valv leder till det sidoordnade trapphuset med trappa av kalksten och marmoreringsmålade väggar i gult. Golv av svart/vit diagonalrutad marmor, stucktaklist som i entrén samt halvfranska par-dörrar med blyinfattade överljusfönster.

Besökt lägenhet bevarar ursprunglig inredning såsom halvfranska dörrar, sockelpanel, takstuckatur och rikt dekorerade skänkkakelugnar. Moderniserat kök och badrum.

Gård: belagd med cementplattor och omgiven av mur. Liten plantering.

Fanan 18Banérgatan 13, Narvavägen 12, Linnégatan 85

Bostads- och kontorsfastighet, inventerad 1978.

Byggnadsår 1961-63, arkitekt S Frölén, byggherre Svenska Byggnadsentreprenörföreningen, byggmästare Forss & Son.

Gathus, 8 + 2 vån (två hörnhus i 8 vån med mellanliggande byggnad i 2 vån). Gatufasad: bv i slät-huggen och polerad natursten, därovan brun terrasitputs. Gårdsfasad: gul ädelputs. Tak av koppar.

Interiören och gården ej besökt.

Fanan 19Narvavägen 14

Bostadsfastighet, inventerad 1978.

Byggnadsår 1895-96, arkitekt O Holm, byggherre och byggmästare K W Gustafsson & Holmer. 1932 hiss, 1934 centralvärme och bad. 1963 fasadförenkling och 1975 ändring av port.

Gathus, 5 vån. Gatufasad: sockel i natursten, bv rusticerad i grå slätputs, i övrigt gråbrun spritputs med dekorativa putsdetaljer. Gårdsfasad: gul terrasitputs. Tak av plåt.



Entré: ny port men med bevarad sockelpanel med fyllningar och stuckfältsindelningar. Rödmålade väggfält, i övrigt flingmålat. Svart/vitt rutlagt golv. I trapphuset steg av kalksten, halvfranska pardörrar med överspikade fyllningar. Hallfönster.

Lägenheter ej besökta.

Gård: belagd med cementplattor, träd.

#### Fanan 20

Narvavägen 16

Bostadsfastighet, inventerad 1978.

Byggnadsår 1895-96, arkitekt P J Lindblad, byggherre och byggmästare C A Johansson. 1939 omfattande ombyggnad och modernisering samt fasadförenkling.

Gathus, 5 vån. Gatufasad: sockel av granit, därövan grå terrasitputs. Kraftigt förenklad fasad. Sekundära balkonger. Gårdsfasad: röd sprutputs, balkonger. Plåttak.

Entré: förändrad och förenklad liksom trapphuset med t ex blankmålade väggar och sekundär kalkstenstrappa. Ny port.

Lägenheter ej besökta.

Gård: plattbelagd, gräsmatta.



#### Fanan 21

Narvavägen 18

Bostadsfastighet, inventerad 1978.

Byggnadsår 1895-96, arkitekter Ullrich & Hallquist, byggherre J Holmer, byggmästare C A Johansson. 1929, 1932 och 1937 smärre sanitära ändringar. 1971 byte av fönster.

Gathus (I), 5 vån. Gatufasad: sockel i natursten, i övrigt ljusgrå spritputs med dekorativa detaljer i slätputs. Balkonger med smidda räcken. Två portaler, den ena något bredare än den andra men i övrigt med identiska omfattningar med renässansmotiv. Gårdsfasad: gul slätputs. Plåttak.

Entré: ändrad och förenklad men med bevarade profilerade stucklister och fristående mässingsräcke. Golv av vit marmor. Trapphall och trapphus har en magnifik ursprunglig inredning; i trapphallen höga fyllningspaneler samt glasade pardörrar med blåstrat glas och enkeldörrar med formgiven fyllning, båda dörrtyperna med rikt skulpterade överstycken. I trapphuset fönster med färgat råglas, marmoreringsmålade väggar med fris, originalarmatur samt pardörrar med skulpterade överstycken.





Besökt lägenhet bevarar väl den ursprungliga inredningen som t ex kraftig takstuckatur, smyg- och bröstpaneler med fyllning, skänkkakelugnar, par-dörrar med rikt skulpterade överstycken etc.

Gårdshus (II), 4 vån. Fasaden slätputsad i gult.

Entré: ursprunglig med diagonalrutat golv i svart och vitt, "finger"- och enkel marmoreringsmålning på väggarna. Taklist av tandsnittstyp, helfranska glasade par- och enkeldörrar.

Besökt lägenhet bevarar ursprunglig inredning såsom vit rund slät kakelugn, smygpaneler i fönster och dörrar, halvfranska enkeldörrar samt linoleumgolv. Kök med äldre skåpinredning, järnspis från Bolinders verkstad samt vedlår. Genomgående enklare inredning än i fastighetens gathus. Såväl gat- som gårdshus saknar i princip bad samt centralvärme och hiss.

Gård: belagd med storgatsten. På gården ligger två små 1-våninga uthus, klädda med gulmålade träpanel.

Sedan 1978 genomgripande renovering av såväl hus I som II. Gatufasaden har därvid renoverats varsamt - så har t ex den målade dekoren i fält under takfoten återställts och konserverats.

#### Fanan 22

Narvavägen 20

Bostadsfastighet, inventerad 1978.

Byggnadsår 1896-97, arkitekt L Bäckvall, byggherre A F Hellström, byggmästare C Bergqvist. 1932 om- och påbyggnad.

Gathus (I), 6 vån + soutvån. Gatufasad: soutvån och bv i kraftigt rusticerad natursten, därovan grå spritputs med slät putsdekor. Den påbyggda övervån något indragen med balkong längs fasaden. Burspråk. Rikt skulpterad portalomfattning i natursten. Gårdsfasad: gul slätputs. Plåttak.

Entré: ursprunglig träport och förenklade brunmålade väggar med svart bård. Trappa av vit marmor och blå- och vit groteskornamentik i bjälktaket. Trapphuset är än mer förenklat med endast stengolv i svart/vitt geometriskt mönster bevarat. Kryssvälvd körport.

Gårdshus (II), 4 vån. Båda fasaderna är slätputsade i gult.

Entré: svart/vitt rutlagt golv, boaseringsmålning till 1 m höjd och stucklister av konsoltyp. Trappa av kalksten.

Lägenheter ej besökta.

Gård: cementerad, plantering med träd och buskar.

Sedan 1978 har gatufasaden omfärgats helt i gult.



Fanan 23  
Narvavägen 22



Bostadsfastighet, inventerad 1978.  
Byggnadsår 1897-98, arkitekt C Malmström, A F Göransson, byggmästare C Landelius. 1951 ändring för butiksvåning och 1972 sanitär ombyggnad.

Gathus (I), spegelvänt pendanghus till Fanan 24. 5 vån + soutvån. Gatufasad: soutvån i rusticerad natursten, bv i gul spritputs, därovan gul slätputs. Burspråk, balkonger med dekorativt smidda räcken. Rikt skulpterad portalomfattning i natursten. Gårdsfasad: ljusbrun sprutputs. Plåttak.

Entré: magnifik, helt ursprunglig med vit marmortrappa med formgivet järnsmidesräcke till övre avsatsen, där räcket övergår i en lyktbärande järnsmidesstolpe. Väggarna är schablonmålade (med franska liljor) och kantade med en profilerad list, därovan en fältindelad fris med målad ornamentik. Bjälktak med målningar med rönnbärsmotiv. Mellandörr med spröjsning i form av fyrpass leder till trapphuset med svart/vitt rutlagt golv samt kassetak med nyponblomsmotiv i fyllningen. Kalkstenstrappa och trappfönster med masverk och färgat glas. Par- och enkeldörrar med spröjsningar i form av masverk och rundbågar samt rikt formgivna lyktbärare i järnsmide.



Besökt lägenhet bevarar ursprunglig inredning såsom höga fyllningspaneler, sockel- och smygpaneler, helfranska pardörrar med skulpterade överstycken, stjärnparkett och rik stuckdekor i taken. Kakelugnar av flera olika typer, bl a en skänkkakelugn med reliefkakel och dekorerat krön.

Gårdshus (II), 5 vån. Båda fasaderna är slätputsade i gult.

Entré: flingmålade liksom trapphuset. Fanérdörrar.  
Gård: asfalterad med järnstaket.



Fanan 24  
Narvavägen 24

Bostadsfastighet, inventerad 1978.

Byggnadsår 1897-98, arkitekt C Malmström, byggherre A F Göransson, byggmästare C Landelius. 1931 fullständig ombyggnad och vindsinredning. 1973 fasadrenovering utan förändringar.

Gathus (I), spegelvänt pendanghus till Fanan 23, 5 vån + soutvån. Gatufasad: soutvån i rusticerad natursten, bv i mörkgul spritputs, därovan gul slätputs. Burspråk, balkonger med dekorativt smidda räcken. Rikt skulpterad portalomfattning i natursten. Gårdsfasad: gul slätputs. Plåttak.

Entré: jämfört med pendanghuset Fanan 23:s entré är denna starkt förenklad - järnsmidesracket med stolpe samt bjälktaket med sekundär målning är dock bevarat, i övrigt helt ommålat. Trapphus med vitt marmorgolv och trappa med bevarad lyktbärare av järnsmide. Bjälktak och blyspröjsade trappfönster.

Gårdshus (II), 5 vån. Båda fasaderna är slätputsade i gult.

Entré: släta väggar. Kalk- resp konststensgolv.

Lägenheter ej besökta.

Gård: asfalterad med järnstaket.



### Fanan 25

Narvavägen 26-28

Bostadsfastighet, sedan omkring 1921 Franska ambassaden, inventerad 1978.

Byggnadsår 1898-1900, arkitekter E Lallerstedt och L Peterson, byggherre konsul G E Broms, byggmästare E W Berggren. 1906 tillbyggnad för garage vid gårdsbyggnaden. 1922 om-, på- och tillbyggnader för franska ambassadens räkning. 1950 tillbyggnad för kontorslokaler och 1963 tillbyggnad av gårdsflygel.

Gathus, 2-2½ vån. Gatufasad: ljusbrun sprutputs med detaljer i kalksten. Mittbyggnaden flankeras av något lägre balustradkrönta flyglar. Loggialiknande rundbågefönster med dekor i bv, utskjutande taksprång med synliga sparrar. Rikt skulpterade portalomfattningar i kalksten. Skulpterad träport med handtag i brons, utformade av Christian Eriksson. Fasaden var ursprungligen dekorerad med sgraffitomålningar i blått under takfoten. Gårdsfasad: ljusbrun puts. Plåttak.

Interiören ej besökt.

Gård: planterad.



### Fanan 26

Narvavägen 30

Bostads- och kontorsfastighet, inventerad 1978.

Byggnadsår 1905, arkitekter Hagström & Ekman, byggherre C O Lundbergs Fast AB, byggmästare P S Bocander. 1920 överbyggnad av gården, portvaktslägenhet. 1932 ombyggnad 3 tr och 1951 centralvärme. 1973-74 ombyggnad för kontor samt av bostäder 4-6 tr.

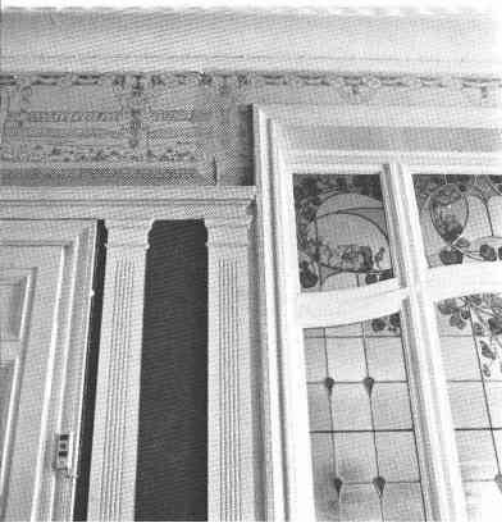
Gathus, 7 vån. Gatufasad: bv av släthuggen natursten, därovan grå terrasitputs. Burspråk samt balkonger med smidda räcken, på 5 tr längs hela fasaden. Småspröjsade fönster. Rikt skulpterad portalomfattning (med bl a figurmotiv) i natursten med baldakin i koppar ovanför. Gårdsfasad: gul slätputs. Tak av plåt och glaserat tegel, mot gatan med tornhuv.





Entré: Golv av vit marmor med röd fris, marmorerade väggar i gult och takfris med förgylld ornamentik i jugendstil. Ursprunglig armatur. Port och mellandörr av ek med skulpterade växtmotiv och kraftiga mässingsbeslag. I trapphuset små djurskulpturer i stuck i taket, trappa av vit marmor med järnsmidesräcke och fönster med färgat glas. Fyllningsdörrar och hallfönster med ram av stuck. Hiss med formgivet smidesgaller. En ekdörr med slipat och färgat glas samt en täckt gång med trappa och glasade väggar med jugendmotiv leder ut och upp till den övre gården.

Besökt lägenhet bevarar högklassig inredning såsom boaserade väggar med listverk i form av pilastrar för tapetfält, helfranska dörrar, mönsterlagda parkettgolv och tak med stuckatur. Invändiga fönster med glasmålningar, utförda i jugendstil liksom tapetfris i hallen. Skänkkakelugn på porslinsfötter samt öppna spisar etc.



Gårdsflygelns entré är ommålad men har bevarade fyllningsdörrar med målade festonger. Trapphuset är något förenklat men med bevarade fönster. På vilplanen golv av vit marmor, dörrar som i entrén samt hissdörr av formgiven mässing.

Gård: asfalterad i två avsatser med den ovan nämnda täckta och glasade gången däremellan. Mur med blindbågar, täckta med glaserat tegel.

Fanan 27  
Narvavägen 32

Kontors- och bostadsfastighet, inventerad 1978. Byggnadsår 1905-08, arkitekter Hagström & Ekman, byggherre C O Lundbergs Fast AB, byggmästare P S Boscander. 1913 ombyggnad å 3 tr, dito å 2 tr 1923. 1973-74 ombyggnad för kontor samt av bostäder 4-6 tr.

Gathus, 7 vån. Gatufasad: bv i släthuggen natursten, därovan grå terrasitputs med skulpterad dekor. Burspråk, varav två kröns av tornhuvar med koppartak. Balkonger med smidda räcken, småspröjsade fönster. Magnifik portalkomposition i natursten omfattande två entréer med en skulptur (föreställande mor och barn) i nisch däremellan, kolonner etc. Gårdsfasad: gulbrun slätputs. Tak av koppar och rött glaserat tegel.

Entré: nya portar av stål och glas, i övrigt välbevarad jugendbarock med bl a stucco lustroväggar och profilerad, förgylld taklist med målad fris. Mellan två par marmorerade pelare med förgyllda kapitäl är taket klätt med intarsiafält med stiliserade växtmotiv. Glasade mellandörrar i nischer. I trapphuset golv och trappa av vit marmor, räcke av järnsmide och djurskulpturer i taket. Trappfönster med glasmålningar föreställande svenska fåglar och hallfönster med färgat glas, inramade av medaljonger i stuck. Dörrar av mahogny.





Besökt lägenhet bevarar ursprunglig inredning såsom fyllningsdörrar, mönsterlagda parkettgolv och paneler av olika slag. Cirkelformad hall med väggfält indelade av pilastrar samt välvt tak. Öppen spis i herrummet och skänkkakelugn på porslinsfötter i salongen. Ursprunglig skåpinredning i serveringsrum.

Gård: asfalterad i två avsatser med liten putsad paviljong med skiffertak.



### Fanan 28

Banérgatan 17

Bostadsfastighet, inventerad 1978.

Byggnadsår 1896-97, arkitekt byggherre och byggmästare O Holm. 1938 ombyggnad och lägenhetsuppdelning å 3 tr. 1972 hiss samt större reparation och modernisering med bl a nya badrum.

Gathus, 5 vån. Gatufasad: sockel av natursten, bv och 1 tr i rusticerad grå spritputs, därovan röd terrasitputs med fönsteromfattningar m m i vitt. Mittfronton. Gårdsfasad: röd sprutputs. Plåttak.

Entré: fältindelade väggar med ramverk i nyrokoko med sekundär målning och därunder bröstpanel, också i nyrokoko. Fältindelad stucktak. Ursprunglig port och mellandörr med snidad dekor. Golv av vit marmor. Trapphus med trappa av kalksten, fönster med råglasrutor och tulpanmotiv, pardörrar och svart/vitt rutlagt golv. Flingmålade väggar.

Besökt lägenhet (i gårdsflygeln) har stuckatur i taken i form av lister och rosetter, halvfranska enkeldörrar och smygpaneler. Moderniserad.

Gård: cementerad.



### Fanan 29

Banérgatan 19

Bostadsfastighet, inventerad 1978.

Byggnadsår 1896-97, arkitekt K F Johansson, byggherre okänd, byggmästare 1) J G Lindberg, 2) K Andersson. 1936 centralvärme och bad, 1950 bad. 1973 fasadrenovering utan förändringar samt bad i gårdshuset.

Gathus (I), 5 vån. Gatufasad: gul spritputs med fönsteromfattningar m m i vit sprutputs. Välvd portal. Gårdsfasad: grön sprutputs. Plåttak.

Entré (f d körport): kryssvälvd med fem travéer, golv av marmor och flingmålade väggar. I lunetterna är nio målningar med stockholmsmotiv placerade. Målningarna är signerade B A 1931 och konserverade. Under målningarna löper en stuckfris med akantus-





formade valvanfang och därunder marmoreringsmålade partier. Sidoordnat trapphus med svart/vitt rutlagt golv, stucktaklist och överspikade par- och enkeldörrar. Trappa av kalksten.

Besökt lägenhet bevarar ursprunglig inredning såsom smyg-, fönster- och sockelpaneler, stuckatur i taken samt i hallen ett valv, buret av marmorerade träkolonner.

Gårdshus (II), 4 vån. Båda fasaderna är sprutputsade i grönt.

Entré: dels äldre, dels nyligen kompletterad marmoreringsmålning med växtornamentik. Helfranska pardörrar, trappa av kalksten och tandsnittsfris i stuck.

Gård: cementerad, träd.



Fanan 30  
Banérgatan 21

Bostadsfastighet, inventerad 1978.

Byggnadsår 1970, arkitekt, byggherre och byggmästare Svenska Industribyggen AB (SIAB).

Gathus, 8 vån, systerhus till Fanan 12 och 31. Gatu-  
fasad: rött fasadtegel. Plåtklädda burspråk. Gårds-  
fasad: rött fasadtegel. Tak av plåt.

Interiören ej besökt.

Gård: belagd med plattor. Plantering.



Fanan 31  
Banérgatan 23

Bostadsfastighet, inventerad 1978.

Byggnadsår 1970, arkitekt, byggherre och byggmästare Svenska Industribyggen AB (SIAB).

Gathus, 8 vån, systerhus till Fanan 12 och 30. Gatu-  
fasad: rött fasadtegel. Plåtklädda burspråk. Gårds-  
fasad: rött fasadtegel. Tak av plåt.

Interiören ej besökt.

Gård: belagd med plattor. Plantering.

Fanan 32

Karlaplan 10, Narvavägen 34-34 A, Karlavägen 80

Bostads- och kontorsfastighet, inventerad 1978.  
Byggnadsår 1969-70, arkitekt H Kampmann, byggherre och byggmästare BGB, Byggmästarnas gemensamma byggnads AB. 1977 ombyggnad av övre källare, ändring av entré.

Gathus (hörnhaus), 8 vån. Gatufasad: rödgulbrun-skiftande och bruna glaserade keramikplattor samt metall. Burspråk. Gårdsfasad: gul puts. Tak av plåt.

Interiören ej besökt.

Gård: belagd med cementplattor. Planteringar.

Byggnaden ersatte det s k Röda Huset eller Strindbergshuset (se foto nedan), i vilket August Strindberg levde under åren 1901 - 08. Huset uppfördes 1896 - 98 med L Peterson och T Stenberg som arkitekter. Byggherre var C O Lundberg. Huset revs 1969 trots starka protester. Fotot nedan torde vara från 1900-talets allra första år - grannhuset på Narvavägen var ännu inte uppfört.







Fanan 25, dörrdetalj utförd av Christian Eriksson.



Fanan 21, entré.

Fanan 8, port.

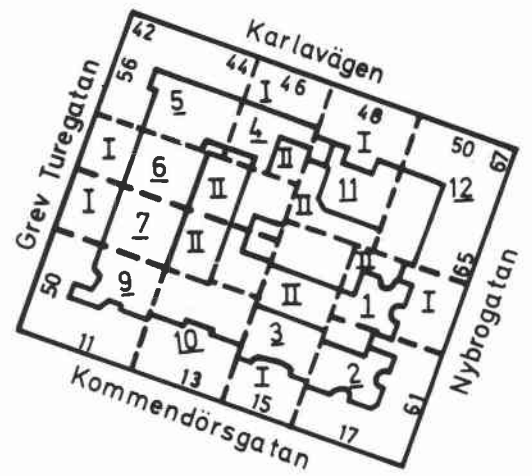




# FLUNDRAN



Flundran 1, entré.



Flundran 11, matsal.



Flundran 1  
Nybrogatan 63

Bostadsfastighet, inventerad 1977.

Byggnadsår 1884, arkitekt A E Melander, byggherre R E Hedberg. 1917 och 1928 bad i gathuset. 1929 centralvärme och 1938 hiss. 1974 fasadrenovering.

Gathus (I), 5 vån. Gatufasad: beige slätputs, delvis rusticerad. Mycket kraftigt listverk, taklist av tandsnittstyp. Bv:s fönster samt portalen är rundbågade. Gårdsfasad: brunockra slätputs. Svart plåttak.

Entré: portgång - delvis från byggnadstiden, delvis ombyggd under 1910- eller 20-talet. Golv i stjärnmönster av svart och vit marmor, väggar i beige med målat imiterat listverk. Pilastrar av svart polerad marmor, sockel och kapitäl av grå dito. Tunnvälvt tak med dekormålning i tempera (rutmönster, växtmotiv m m i grått och beige). Helfransk brunådrad enkeldörr med dekorativa fyllningar och ornerat foder. Helfransk pardörr med polykroma blyinfattade glas leder ut till gården. Sidoordnat trapphus med 1930-talskaraktär (ombyggt). Golv och trappor av kalksten, beige väggar och vitt tak. Släta fanerade enkeldörrar på vilplanen, trapphusfönster i gult, grönt och rött.

Besökt lägenhet (med 4 rum i fil) har välbevarad påkostad inredning såsom sockelpaneler, helfransk bröstpanel, fältindelade väggar, dekorerade stuckkälar och stucktaklister av olika slag, takrosetter samt parkettgolv med stjärnmönster. Helfranska enkel- och pardörrar, de senare med dekorativa fyllningar. Kolonnkakelugn med "kupol". Serveringsrum med bevarad skåp- och skänkinredning samt halvmodernt kök med bevarade (men höjda) marmorbänkar.

Gårdshus (II), 4 vån. Slätputsad fasad i brunockra.

Trapphus: kalkstenstrappa. På vilplanen golv av mönsterlagda keramikplattor i gult, svart och rött. Beige väggar, vita tak. Helfranska par- och enkel-dörrar, de senare med fyllningar i form av facetter samt dekoretsade glas.

Besökt lägenhet bevarar sockel-, bröst- och smygpaneler, hålkälstak med lister och takrosetter. Helfransk pardörr med "välvda" övre fyllningar. Halvmodernt.

Lägenhetsstorlekar 1884: på bv 1 och 3 rum och kök samt 2 butiker om 2 rum vardera. På 1-3 tr vardera 1 st 7 rum och kök, på 4 tr 1 lgh om 3 och 1 om 5 rum och kök. I gårdsflygeln 4 st 3 rum och kök.

Gård: asfalterad, gatsten och grus. Cykelställ.

Sedan 1977 ny port av glas och stål.



Flundran 2

Nybrogatan 61, Kommendörsgatan 17

Bostadsfastighet, inventerad 1977.

Byggnadsår 1883-84, osignerade ritningar, byggherre R E Hedberg. 1906-08 genomgripande ombyggnad med hiss, centralvärme, bad, vindsinredning med altan längs gatan, förändring av lägenhetsindelning och gatufasader samt gårdstillbyggnad i 3 vån. 1941 fasadförenkling. 1962 byggs altanen utmed vindsvån in. Ny hiss 1967 (Kommendörsgatan).

Gathus (hörnhaus), 5 vån + vindsvån. Gatufasad: mörkt brungrå terrasitputs. Listverket är det enda som idag återstår av den ursprungliga fasaden, som är kraftigt förenklad. Hörnet pryds av ett hörntorn med vindflöjel (med ett H som i byggherren, Hedberg). Gårdsfasad: bv i grå sprutputs, därovan gul dito. Svart plåttak.

Entré (61): sekundär port, grön linoleummatta. Marmoreringsmålade väggar i gult med halvkolonner av polerad svart marmor som stöd åt profilerat bjälklag. Vitt tunnvalvt tak och glasat mellandörrsparti. Trapphus med hiss som placerats i ett råglasat schakt. På vilplanen gula väggar, vitt tak med profilerad list och helfranska brunådrade pardörrar.

Besökt lägenhet bevarar delvis äldre inredning, huvudsakligen från ombyggnaden 1906-08 såsom hålkäl av stuck med jugendmotiv (eklöv), stjärnparkett, bröst-, sockel- och smygpaneler. I salen svart skänkkakelugn av polerad sten med spegel. Kök och serveringsrum med skåpinredning och snickerier, det senare även med marmordiskbänk.

Lägenhetsstorlekar 1884: enligt nybyggnadsritningar butiksutrymmen på bv. På 1-2 tr 2 st lgh omfattande totalt 17 rum och 2 kök (utan skiljevägg), på 3 tr 2 st lgh om 11 rum och 2 kök (också utan skiljevägg) samt 1 st 5 rum och kök. På 4 tr ytterligare 2 st lgh om 9 rum och 2 kök (utan skiljevägg) samt 3 och 6 rum och kök. På vindsvån vindsutrymmen samt 5 st enkelrum.

Gård: belagd med storgatsten, träd. Gårdstillbyggnaden, sprutputsad i grått och gult och i 3 vån med takaltan, rymmer förråd (ersätter äldre vindskontor).

Flundran 3

Kommendörsgatan 15

Bostadsfastighet, inventerad 1977.

Byggnadsår 1881-82, osignerade ritningar, byggherre J Pettersson. 1913 ombyggnad av gårdshuset till verkstadslokaler samt vindsinredning. 1916 överbyggnad av bakgård. 1925 byggs gårdshuset om till bostäder, hiss installeras. 1939 fasadförenkling av gathuset, igensättning av körporten och ny entré, centralvärme, hiss, förändrad lägenhetsuppdelning, badrum m m. 1960 upptagning av den igensatta körporten för "garageinfart" till gården. 1973 fasadrenovering samt nytt plåttak.





Gathus (I), 5 vån. Gatufasad: röd terrasitputs med fönsteromfattningar i mörkt gråblått. Sekundär portal och balkong. Fasaden är helt hyvlad med undantag av takgesims av konsoltyp. Gårdsfasad: grön slätputs. Svart plåttak.

Entré: ombyggd med grått rutlagt marmorgolv i två nivåer. Väggarna målade i gulvitt, taken i rött. Släta fanéerade enkeldörrar i ljusbrunt. Trapphus med trappa av grå marmor, golv och dörrar som i entrén. Gula väggar.

Besökt lägenhet präglas av 1939 års ombyggnad och bevarar föga av äldre inredning. Parkettgolv, öppen spis och släta målade enkeldörrar. Halvmodernt kök.

Gårdshus (II), 4 vån + vindsvån. Slätputsade fasader i grönt utan dekor. Svart plåttak.

Entré: rutlagt golv av grå konststen, väggarna ljusgröna till manshöjd, därovan vita liksom taket. Glasat mellandörrsparti. Trapphus med golv och steg som ovan, hiss. Halvfranska mörkbruna enkeldörrar och dagerljusfönster på vilplanen.

Besökt lägenhet bevarar äldre inredning såsom smyg- och bröstpaneler, halvfranska enkeldörrar, kälat tak med lister samt parkettgolv. Halvmodernt kök med delvis bevarad inredning, t ex ett fast spröjsat vitrinskåp.

Lägenhetsstorlekar 1882: på bv 2 butiker och 1 portvaktsrum, på 1-4 tr 3 resp 4 rum och kök. I gårdshuset endast lgh om 2 rum och kök samt på bv dessutom 1 st separat köksrum.

Gård: belagd med kalkstensplattor. Rabatter, liten fiskdamm och ett lusthus. Bakgården är överbyggd och asfalterad med en lanternin.



#### Flundran 4

Karlavägen 46

Bostadsfastighet, inventerad 1977.

Byggnadsår 1881-82, osignerade ritningar, byggherre Bostadsföreningen Vega/A Berggren, L Fristedt. 1885 byts bv:s fönster ut till skyltfönster. 1936 centralvärme. 1962 och 1972 bad, 1972 även hiss och ombyggnad av kök.

Gathus (I), 5 vån. Gatufasad: bv i beige slätputs, därovan gråbeige sprutputs. Bv och 1 tr rusticerade, kraftigt listverk och fönsteröverstycken. Taklist av konsoltyp. Portal med putsdekor. Gårdsfasad: gul slätputs. Brunt plåttak.

Entré: golv i två nivåer av diagonalrutad kalksten, glasfibervävklädda väggar i vitt samt vitt tak med profilerad taklist. Trapphus med trappa av räfflad kalksten. Golv, väggar och tak som ovan. På vilplanen gröna halvfranska par- och enkeldörrar, de förra med dagerljusfönster upptill.





Besökt lägenhet har en i stort sett bevarad inredning med bl a sockel-, bröst- och smygpaneler, kälade tak med profilerade lister, takrosetter samt fönsterbänkar av polerad sten. Halvfranska enkeldörrar och vit rund, delvis ornerad kakelugn.

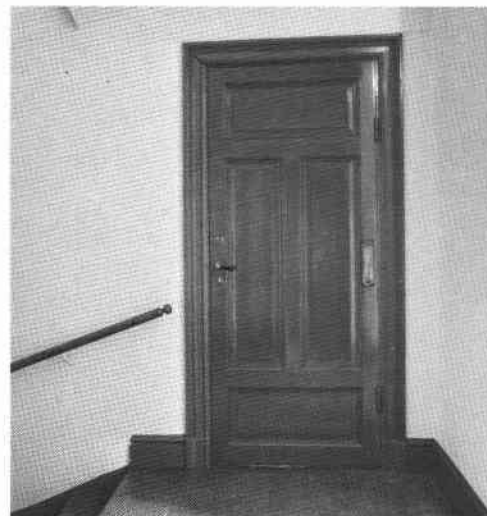
Gårdshus (II), 4 vån. Fasaden är slätputsad i gult. Rött plåttak.

Entré: rutlagt kalkstensgolv, å vilplanen dessutom brädgolv. Vitt tak och gulvita väggar. Halvfranska gröna enkeldörrar, fönsterbröst- och smygpaneler, vedlårar.

Besökt lägenhet bevarar äldre inredning som sockel-, bröst- och smygpaneler, överljusfönster mellan hall och rum, takrosett. Ej centralvärme.

Lägenhetsstorlekar 1882: i hus I lgh om 3 rum och kök (på bv inkl butiksutrymmen), i hus II 1 rum och kök.

Gård: cementerad med f d tvättstuga i 1 vån.



### Flundran 5

Grev Turegatan 56, Karlavägen 42, 44

Bostadsfastighet, inventerad 1977.

Byggnadsår 1882-83, osignerade ritningar, byggherre Bostadsföreningen Vega/L Fristedt. Centralvärme samt bad å 3 och 4 tr 1938. 1953 planförändringar å 4 tr, 1955 återställande av vind efter brand. 1963 hiss i samtliga trapphus samt bad.

Gathus (hörnhus), 5 vån. Gatufasad: mörkgrå sprutputs. Rusticerade vertikaler, kraftigt listverk och fönsteröverstycken. Det avfasade hörnet kröns av litet hörntorn med fönster. Taklist av konsoltyp. Gårdsfasad: gul sprutputs. Rött plåttak.

Entré (42): diagonalrutat marmorgolv i svart och vitt med svart bård, ljusgråmalade väggar med svarta stänk och vitt tak med profilerad taklist. Trapphus med trappa av räfflad kalksten. På vilplanen golv av mönsterlagd keramik, väggar och tak som i entrén samt grå halvfranska par- och enkeldörrar. Entrén Grev Turegatan 56 är utformad som en körport med sidoordnat trapphus.

Besökt lägenhet har en något förändrad rumsindelning men bevarad inredning såsom sockel-, bröst- och smygpaneler samt kälade tak med profilerade lister. Parkettgolv och vit spegelförsedd, delvis ornerad skänkkakelugn.

Lägenhetsstorlekar 1883: 2-3 rum och kök, på bv med butiksutrymmen.

Gård: cementerad med stor lönn och rund plantering. Tvättstuga i 1 vån, slätputsad i gult.



Flundran 6

Grev Turegatan 54



Bostadsfastighet, inventerad 1977.

Byggnadsår 1881, osignerade ritningar, byggherre Bostadsföreningen Vega/S Fristedt och J Liljestedt (uppfördes samtidigt som och tillsammans med Flundran 7). Under 1930-talet smärre ombyggnader, 1951 centralvärme och bad.

Gathus (I), 4 vån. Gatufasad (identisk med Flundran 7): bv rusticerad i gråbrun sprutputs, därövan grå sprutputs. Listverk med bl a taklist av konsoltyp. Fönsteröverstycken. Gårdsfasad: gråvit sprutputs. Rött plåttak.

Entré: ursprunglig körport med cementgolv i grått, målade väggar - nedtill gröna, därövan vita. Vitt tak. Sidoordnat trapphus med trappa av kalksten, väggar och tak som i entrén, ljusbruna halvfranska par- och enkeldörrar.

Besökt lägenhet bevarar ursprunglig planlösning och inredning såsom sockelpaneler och halvfranska pardörrar krönta med rikt ornerade överstycken med konsoler. Profilerade taklister och ornerade stuckkälär.

Gårdshus (II), 5 vån. Fasaderna är sprutputsade i gråvitt. Rött plåttak.

Entré: portgång med sidoordnat trapphus - se i övrigt gathuset.



Besökt lägenhet bevarar plan av ursprunglig karaktär och inredning såsom sockel-, bröst- och smygpaneler, halvfranska par- och enkeldörrar, kälade tak med profilerade lister och takrosetter. Kök med delvis bevarad skåpinredning samt ursprungligt facetterat kakel ovan spisen.

Lägenhetsstorlekar 1881: 2-3 rum och kök i såväl gat- som gårdshus. Enl nybyggnadsritningarna har de två husen identiska planer och antal våningar - idag är gårdshuset emellertid påbyggt med 1 vån.

Gård: belagd med storgatsten och grus. Gjutjärnsstaket mot Flundran 7, träd och buskar. Bakgården är också belagd med storgatsten. Uthus, som är sprutputsat i gråvitt och i 1 vån samt en delvis bevarad dasslänga.

Flundran 7

Grev Turegatan 52

Bostadsfastighet, inventerad 1977.

Byggnadsår 1881, osignerade ritningar, byggherre Bostadsföreningen Vega/S Fristedt och J Liljestedt (uppfördes samtidigt som och tillsammans med Flundran 6). 1952 centralvärme och bad, 1975 planförändringar i gårdshuset.

Gathus (I), 4 vån. Gatufasad (identisk med Flundran 6): bv rusticerad i ljusgrå slätputs, därövan brun sprutputs. Listverk med bl a taklist av konsoltyp, fönsteröverstycken. Gårdsfasad: gulbrun sprutputs. Rött plåttak.

Entré: ursprunglig körport med cementgolv i grått, målade väggar - nedtill i rött, därovan i vitt. Vitt tak. Sidoordnat trapphus med trappa av kalksten, väggar och tak som i entrén. Ådrade halvfranska par- och enkeldörrar i rödbrunt.

Gårdshus (II), 5 vån. Fasaderna sprutputsade i gult. Rött plåttak.

Entré: portgång med sidoordnat trapphus - se i övrigt gathuset.

Besökta lägenheter (I och II) bevarar ursprunglig inredning såsom Flundran 6.

Lägenhetsstorlekar 1881: 2-3 rum och kök i såväl gathus som gårdshus. Enl nybyggnadsritningarna har de två husen identiska planer och antal våningar - idag är gårdshuset emellertid 1 vån högre.

Gård: belagd med storgatsten och grus. Gjutjärnsstaket mot Flundran 6, träd och buskar. Bakgården är också belagd med storgatsten. Uthus, sprutputsat i gulbrunt och i 1 vån samt en delvis bevarad dasslänga (ursprungligen 20 torrdass på rad).



### Flundran 9

Kommendörsgatan 11, Grev Turegatan 50

Bostadsfastighet, inventerad 1977.

Byggnadsår 1882, arkitekt O Ericsson, byggherre A J Englund. 1928 badrum och 1932 centralvärme m m. 1940 genomgripande ombyggnad med bl a förändring av lägenhetsfördelning, trapphus (med hissinstallationer) samt fasader. Därefter vissa planförändringar m m.

Gathus (hörnhus), 5 vån. Gatufasad: bv och 1 tr rusticerade i mörkt grågrön, därovan gul sprutputs. Vita fönsteromfattningar. Taklist av konsoltyp. Bur-språk av gråmålad gjutjärn med rik dekor såsom konsoler och hörnkolonner m m och småspröjsade fönster bevarade sedan byggnadstiden - i övrigt är fasaden kraftigt förenklad. Sekundära balkonger. Gårdsfasad: brunockra sprutputs. Svart plåttak.

Entré (50): präglas av ombyggnaden 1940 med sekundär port, golv av rutlagd kalksten, grå väggar och vitt tak. Vägghedlängor med figurframställningar i relief. Glasat mellandörrsparti leder till trapphus med trappa av kalksten. På vilplanen halvfranska enkeldörrar av ek.

Besökt lägenhet bevarar föga av den ursprungliga inredningen utan präglas av 1940 års ombyggnad med öppen spis, välvd öppning mellan hall och vardagsrum, fiskbensparkett m m.

Lägenhetsstorlekar 1882: på bv butiker, 2 st portvaktslägenheter om vardera 1 rum och kök samt lgh om 2, 3 och 4 rum och kök. På övriga våningsplan 7 och 8 rum och kök.

Gård: grus och gräs.



Flundran 10  
Kommendörsgatan 13



F d Palmgrenska Samskolan (ursprungligen Ladugårds-lands högre läroanstalt för flickor, sedermera Lyceum för flickor - idag Östermalms vuxengymnasium), inventerad 1977/82.

Byggnadsår 1882, osignerade ritningar (möjligen C A Olsson), byggherre E Schwartz, byggmästare möjligen C A Olsson. 1892 inredning av kök i källaren. 1912 om- och påbyggnad med en våning och inredd vind. 1924 påbyggnad med ytterligare 1 vån + vindsvån (med klassrum och gymnastiksal) samt hiss. 1934 takterrass m m.

Gathus, 5 vån + vindsvån. Gatufasad: gul (mycket smutsig) slätputs, t o m 1 tr rusticerad. Kraftigt listverk, på 2 tr fönsteröverstycken och pilastrar. Öv är något indragen med takaltan längs hela fasaden. Portalomfattning med bjälklag vilande på ornerade konsoler i puts. Gårdsfasad: gul sprutputs. Svart plåttak.

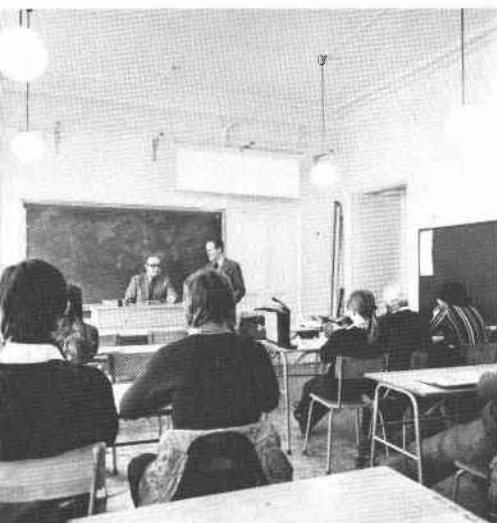


Entré: diagonalrutat kalkstensgolv i två nivåer, vävklädda väggar i grått, vitt tak med profilerad taklist. Trapphus med tre raka trapplopp och räfflade kalkstenssteg. En hiss upptar en del av den numera igensatta trappspindeln. På vilplan och i korridorer golv som ovan med en mörkare bård, gulmålade väggar och tak som ovan. Helfranska brunmålade par- och enkeldörrar.

Interiören i övrigt är delvis ombyggd men bevarar t ex fyllningsdörrar, sockel-, smyg- och i vissa rum bröstpaneler, ornerade taklister m m. Den f d bönsalen har bröstpanel i gråblått med öppningar för det gamla kalorifärsystemet, fyrkantspelare med samma typ av panel nedtill. Helfranska dörrsnickerier, också i gråblått, samt rutlagt bjälktak i vitt med stucktaklist. Gymnastiksal med brädgolv och fysiksal med bänkar på gradänger.

Enligt nybyggnadsritningar (1882) fanns det på bv förutom skolsalar, lärarrum samt rum för förestånderskan och portvakten, på 1 tr skolsalar och på 2 tr skolsalar samt bönsal.

Gård: asfalterad. Takaltanen ersätter delvis gården på rasterna.





Flundran 11  
Karlavägen 48

Bostadsfastighet, inventerad 1977.

Byggnadsår 1881, arkitekt A E Melander, byggherre 1) A G Cetti 2) F Kroplien. Under 1910-talet balkonger å gårdsfasaden, utvidgning av butiksfönster mot gatan m m. 1922 igensättning av körport, hiss. 1933 och 1938 bad- och duschrum. Under 1940-talet smärre förändringar och 1966 fasadrenovering.

Gathus (I), 5 vån. Gatufasad: gråbeige sprutputs. Rusticeringar av varierande slag och kraftigt listverk. Genom 2-3 vån löper halvkolonner (med korintiska kapitäl), vilande på ett kraftigt bjälklag, vilket i sin tur bärs upp av stora konsoler. Rusticerad portalomfattning med kartusch och sannolikt ursprunglig armatur. Gårdsfasad: bv i beige, därovan brun sprutputs. Svart plåttak.

Entré: sekundär port. Golv av ljusgrön marmor med inlagda fält i grågrön marmor. Bröstpanel av mörkgrön polerad marmor, därovan väggar målade i gammelfrosa med fält inramade av en tunn repimiterande trälist - i två av dem grisaillemålningar med växtmotiv. Stuckfris med målade medaljonger och vitt tak med ornerad stucktaklist. Helfranska enkeldörrar av ek med bågformad övre fyllning. Sidoordnat trapphus med trappa av kalksten och mönsterlagt golv av keramiska plattor. Grå stänkmålade väggar och vitt tak. På vilplanen dörrar som i entrén.

Besökta lägenheter bevarar ursprungliga mycket påkostade inredningar såsom (t ex i byggherrens f d lgh om 6 rum och kök) matsal med hög helfransk panel krönt av konsolburna hyllor, listindelad tak med stuckornerad list och rosett samt vit skänkkakelugn på ben och med blomstermotiv. Öppen spis av täljsten med spiralhuggna pelare, bröst-, smyg- och sockelpaneler, helfranska pardörrar osv. Sängkammare med rund vit nischförsedd kakelugn med sparsam dekor. Serveringsrum och halvmodernt kök.

Gårdshus (II), 4 vån. Fasaden är sprutputsad i brunt, bv i beige. Svart plåttak.

Entré och trapphus: diagonalrutat kalkstensgolv och steg av räfflad kalksten. Väggar målade i ljusgrått, tak i vitt. Brunådrade helfranska enkeldörrar.

Besökt lägenhet bevarar ursprunglig inredning såsom sockel-, bröst- och smygpaneler, kälade tak med festongdekor i stuck, takrosetter samt halvfranska par- och enkeldörrar.

Lägenhetsstorlekar 1881: på bv 4 butiker om vardera 2 rum. 1-3 tr lgh om 8 rum och kök, på 4 tr 3 resp 6 rum och kök. I gårdshuset lgh om 3 resp 4 rum och kök.

Gård: asfalterad med tre lönnar. Litet gulputsat sophus i 1 vån.

I gathuset drevs vid inventeringstillfället Fritjof Lagerqvists livsmedelsaffär, etablerad 1888 men numera nedlagd.





### Flundran 12

Karlavägen 50, Nybrogatan 65, 67

Bostadsfastighet, inventerad 1977.

Byggnadsår 1951-53, arkitekt A Bjerke, byggherre Fastighetsföreningen Flundran 12/Bröderna Bjerkes Byggnadskontor AB, byggmästare Bröderna Bjerkes Byggnadskontor AB.

Gathus (hörnhus), 7-8 vån. Gatufasad: brun terrasitputs, 1 tr och öv i grå dito. Öv är något indragen längs hela fasaden. Balkonger med genombrutna räcken, burspråk i grå terrasitputs. Gårdsfasad: beige terrasitputs. Grått plåttak.

Entré (50): prång med porttelefon och glasat mellandörrsparti. Golv i två nivåer av marmor. Gulmålade väggar. Trappans sättsteg är av svart marmor och plansteg av grön dito. Väggar upp till 1 tr röda, därovan gula. Blått järnräcke i spindeln och rundsvarvad handledare på väggen. Bruna slätfanerade enkeldörrar.

Lägenheter ej besökta.

Gård överbyggd, grus och gräs.

Gårdsvy från Flundran 7, i bakgrunden Flundran 6 och 5.

